



Sistemi

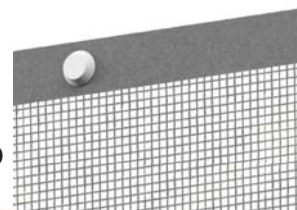
**Catalogo tecnico
Zanzariera
ROKY**

SISTEMI PER ZANZARIERE

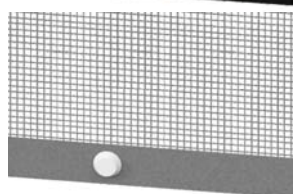
ROKY 1 anta

Sistema a scorrimento bilanciato
con cremagliera

Rete con rinforzo
+ bottoni antivento



Rete con rinforzo
+ bottoni antivento



Guida inferiore ingombro mm3

ROKY 2 ante

catenacciolo
superiore blocca anta



catenacciolo
inferiore blocca anta



ROKY 2 ante accoppiate



ROKY incassata con guida tapparella



ROKY

Questa zanzariera puo essere realizzata in due versione:

1) Versione con bottoni

2) versioni con spazzolino antivento

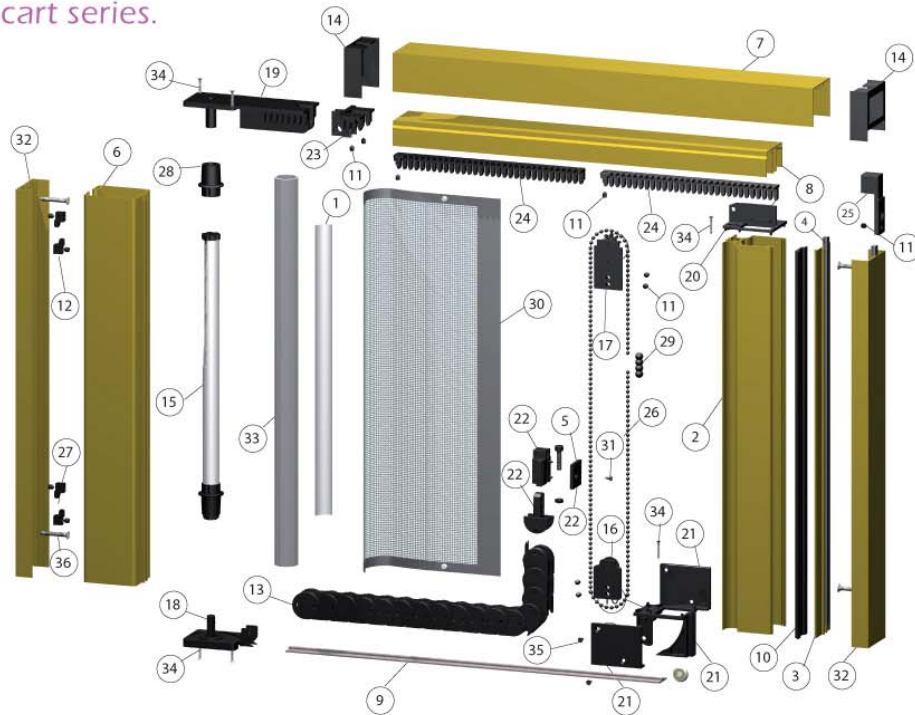
Tra le due versione cambia soltanto alcuni accessori come la molla- la boccola superiore e il carrello con maglie complete di spazzolino antivento



ESPLOSO

Sistema Laterale

With cart series.

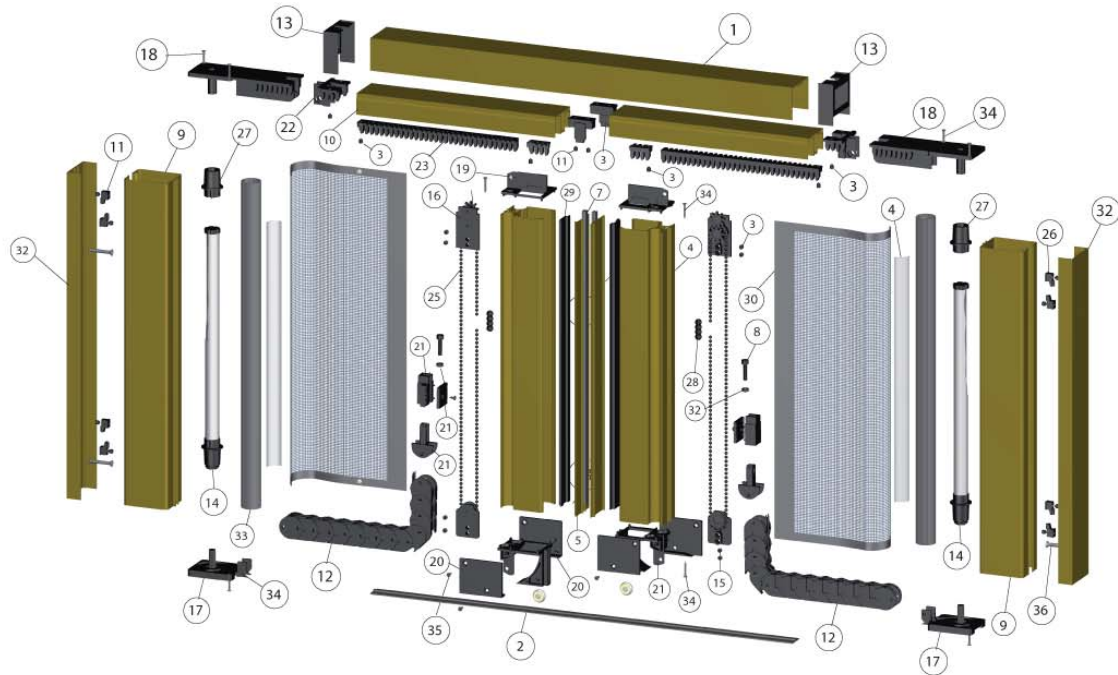


Pos.	Codice. Code.	Descrizione. Description.
1	BA	Nastro biadesivo. (Biadhesive tape).
2	BM	Barra maniglia. (Handle bar).
3	BMc	Elemento di chiusura barra maniglia. (Bar handle closure element).
4	BMg	Barra magnetica. (Magnetic bar).
5	Bullone M4x25	Bullone di regolazione. (Adjustment bolt).
6	CA	Cassonetto. (Roller shutter).
7	CO	Compensatore. (Compensator).
8	GA	Guida alta. (Top guide).
9	GB	Guida bassa. (Lower guide).
10	PS	Profilo scattino. (Profile snap).
11	Grano M5x6	Grano senza punta N° 9. (Wheat whitout tip).
12	Grano M5x10	Grano con punta N° 4. (Wheat with tip).
13	HM 01	Carrello Hammer. (Cart Hammer).
14	HM 02	Coppia cuffie. (Two headphones).
15	HM 04	Molla completa. (Full spring).
16	HM 05	Rocchetto con supporto inferiore. (Spool with lower support).
17	HM 06	Rocchetto con supporto superiore. (Spool with upper support).
18	HM 07	Testata inferiore. (Lower head).
19	HM 08	Testata superiore. (Top head).
20	HM 09	Scivolo superiore. (Top slide).
21	HM 10	Scivolo inferiore. (Lower slide).
22	HM 11	Attacco carrello. (Cart attachment).
23	HM 12	Snodo guida superiore. (Top guide joint).
24	HM 14	Cremagliera. (Rack).
25	HM 15	Ferma guida. (Driving stops).
26	HM 17	Catena. (Chain).
27	K 68	Elemento di fissaggio. (Fastening element).
28	M 10	Boccola. (Bushing).
29	M27	Giunzione catena. (Chain junction).
30	Retina	Retina bottonata. (Bottled net).
31	TC 3,5x13	Vite autofilettante. (Self-tapping screw).
32	TE	Telaio. (Frame).
33	TR	Tubo raccolta rete. (Net winding tube).
34	TS 2,9x19	Vite autofilettante. (Self-tapping screw).
35	TS 2,9x9,5	Vite autofilettante. (Self-tapping screw).
36	TS 3,9x32	Vite autofilettante. (Self-tapping screw).

ESPLOSO

Sistema Bilaterale

With cart series.

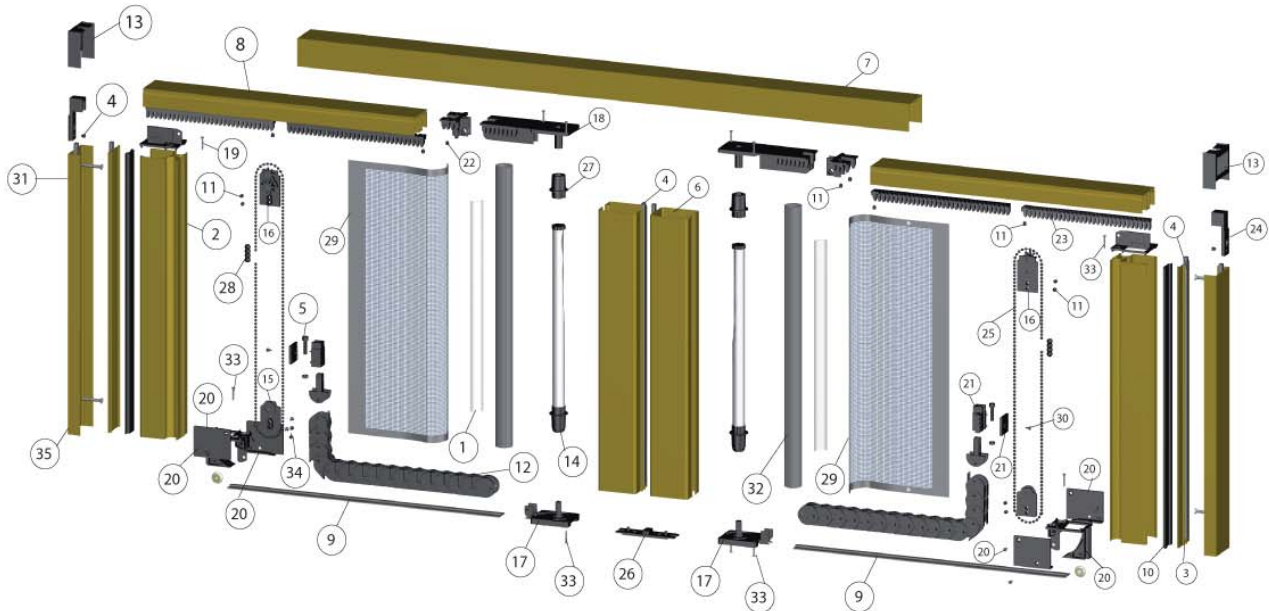


Pos.	Codice. Code.	Descrizione. Description.
1	CO	Compensatore. (Compensator).
2	GB	Guida bassa. (Lower guide).
3	Grano M5x6	Grano senza punta N° 16. (Wheat whitout tip).
4	BA	Nastro biadesivo. (Biadhesive tape).
5	BM	Barra maniglia. (Handle bar).
6	BMc	Elemento di chiusura barra maniglia. (Bar handle closure element).
7	BMg	Barra magnetica. (Magnetic bar).
8	Bullone M4x25	Bullone di regolazione. (Adjustment bolt).
9	CA	Cassonetto. (Roller shutter).
10	GA	Guida alta. (Top guide).
11	Grano M5x10	Grano con punta N° 12. (Wheat with tip).
12	HM 01	Carrello Hammer. (Cart Hammer).
13	HM 02	Coppia cuffie. (Two headphones).
14	HM 04	Molla completa. (Full spring).
15	HM 05	Rocchetto con supporto inferiore. (Spool with lower support).
16	HM 06	Rocchetto con supporto superiore. (Spool with upper support).
17	HM 07	Testata inferiore. (Lower head).
18	HM 08	Testata superiore. (Top head).
19	HM 09	Scivolo superiore. (Top slide).
20	HM 10	Scivolo inferiore. (Lower slide).
21	HM 11	Attacco carrello. (Cart attachment).
22	HM 12	Snodo guida superiore. (Top guide joint).
23	HM 14	Cremagliera. (Rack).
24	HM 15	Ferma guida. (Driving stops).
25	HM 17	Catena. (Chain).
26	K 68	Elemento di fissaggio. (Fastening element).
27	M 10	Boccola. (Bushing).
28	M27	Giunzione catena. (Chain junction).
29	PS	Profilo scattino. (Profile snap).
30	Retina	Retina bottonata. (Bottled net).
31	TC 3,5x13	Vite autofilettante. (Self-tapping screw).
32	TE	Telaio. (Frame).
33	TR	Tubo raccolta rete. (Net winding tube).
34	TS 2,9x19	Vite autofilettante. (Self-tapping screw).
35	TS 2,9x9,5	Vite autofilettante. (Self-tapping screw).
36	TS 3,9x32	Vite autofilettante. (Self-tapping screw).

ESPLOSO

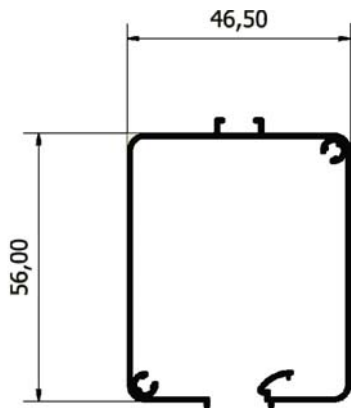
Sistema singole accoppiate

With cart series.

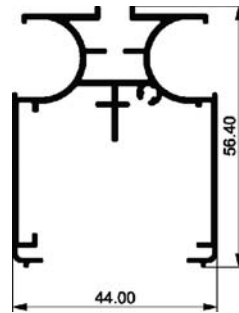


Pos.	Codice. Code.	Descrizione. Description.
1	BA	Nastro biadesivo. (Biadhesive tape).
2	BM	Barra maniglia. (Handle bar).
3	BMc	Elemento di chiusura barra maniglia. (Bar handle closure element).
4	BMg	Barra magnetica. (Magnetic bar).
5	Bullone M4x25	Bullone di regolazione. (Adjustment bolt).
6	CA	Cassonetto. (Roller shutter).
7	CO	Compensatore. (Compensator).
8	GA	Guida alta. (Top guide).
9	GB	Guida bassa. (Lower guide).
10	PS	Profilo scattino. (Profile snap).
11	Grano M5x6	Grano. (Wheat).
12	HM 01	Carrello Hammer. (Cart Hammer).
13	HM 02	Cuffia. (Headphones).
14	HM 04	Molla completa. (Full spring).
15	HM 05	Rocchetto con supporto inferiore. (Spool with lower support).
16	HM 06	Rocchetto con supporto superiore. (Spool with upper support).
17	HM 07	Testata inferiore. (Lower head).
18	HM 08	Testata superiore (Top head).
19	HM 09	Scivolo superiore. (Top slide).
20	HM 10	Scivolo inferiore. (Lower slide).
21	HM 11	Attacco carrello. (Cart attachment).
22	HM 12	Aggancio guida superiore. (Upper guide coupling).
23	HM 14	Cremagliera. (Rack).
24	HM 15	Ferma guida. (Driving stops).
25	HM 17	Catena. (Chain).
26	HM 18	Accoppiatore testate inferiori. (Coupler lower heads).
27	M 10	Boccola. (Bushing).
28	M27	Giunzione catena. (Chain junction).
29	Retina	Retina bottonata. (Bottled net).
30	TC 3,5x13	Vite autofilettante. (Self-tapping screw).
31	TE	Telaio. (Frame).
32	TR	Tubo raccolta rete. (Net winding tube).
33	TS 2,9x19	Vite autofilettante. (Self-tapping screw).
34	TS 2,9x9,5	Vite autofilettante. (Self-tapping screw).
35	TS 3,9x32	Vite autofilettante. (Self-tapping screw).

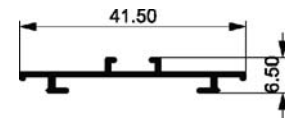
Profili compatibili



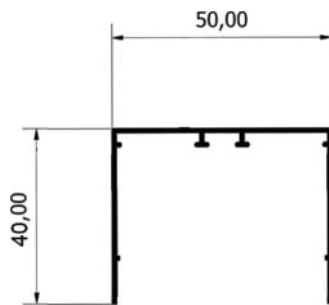
Cassonetto
Cod. 127



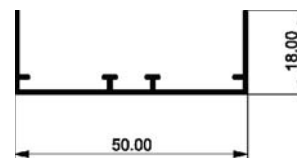
Maniglia
Cod. 128



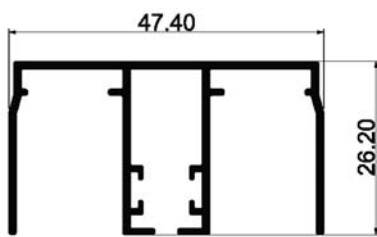
Scattino
cod. 129



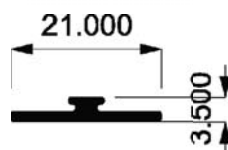
Compensatore
cod. 126



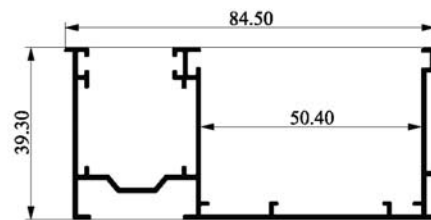
Riscontro
cod. 130



Guida superiore
cod. 132



Guida inferiore
cod. 131



Guida per incasso tapparella



Tubo
T 24
cod. 133

Componenti



Molla cm 600 per tubo diam. 22-24
Cod. RO 04



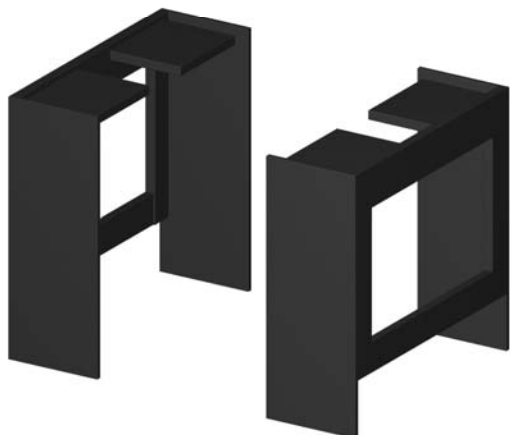
Molla cm 60 per tubo diam. 26
Cod. RO 04/26



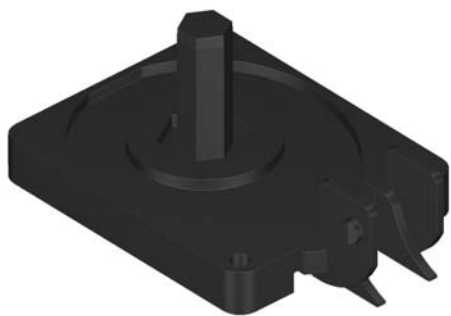
Boccola testata superiore
per tubo 22-24
Cod. M 10



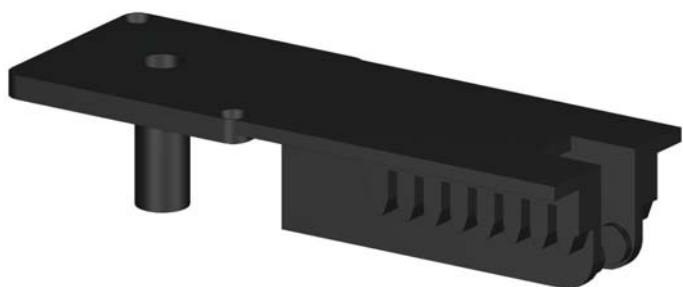
Boccola testata superiore
per tubo 26
Cod. M 10/26



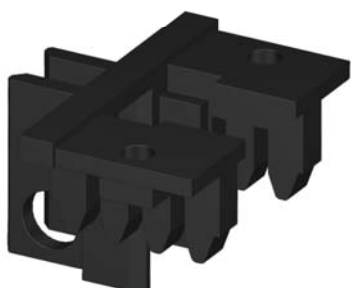
Coppia cuffie compensatrice
Cod. RO 02



Testata inferiore
Cod. RO 07



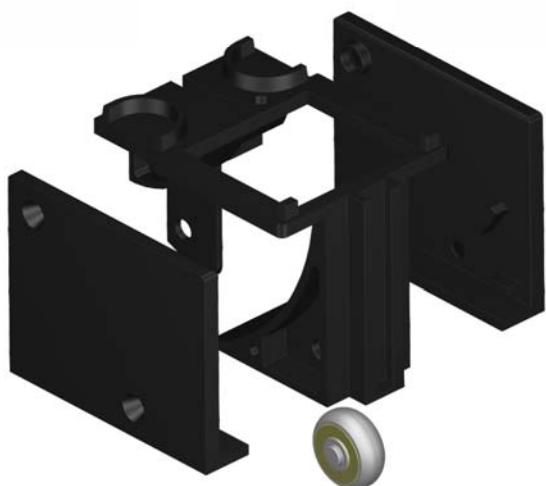
Testata superiore
Cod. RO 08



Snodo guida superiore
Cod. RO 12



Scivolo superiore
Cod. RO 09



Scivolo inferiore con cuscinetto
Cod. RO 10



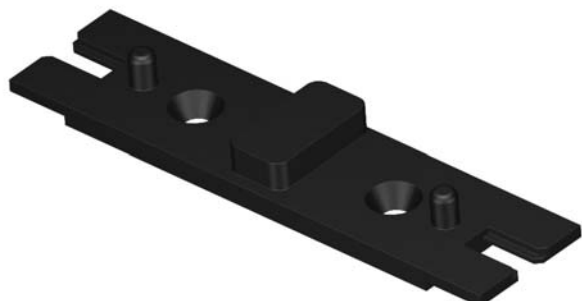
Pignone- Rocchetto con supporto superiore
Cod. RO 06



Rocchetto con supporto inferiore
Cod. RO 05



Giunzione catena
cod. M 27



Accoppiatore testate inferiore
Cod. RO 18



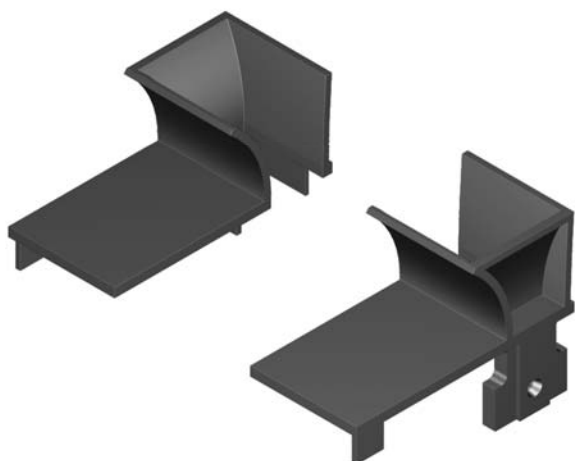
Coppia giunzione per due ante
Cod. RO 03



Catenacciolo ferma anta
inferiore Cod. RO20



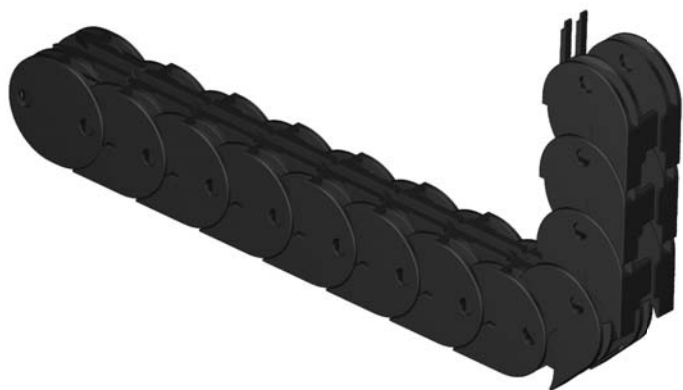
Catenacciolo ferma anta
superiore Cod. RO19



Coppia invito tapparella
Cod. M114



Attacco carrello catena
Cod. RO 11



Carrello cm 140
Cod. RO 01



Cremagliera da cm 20
Cod. RO 14



Coppia agganci per cassonetto
Cod. K 68

Componenti



Profilo per scatto barra maniglia
guida carrello
Barre da MT 2,5
Cod. PSR



Catena passo 6
rotoli da 250 MT
Cod. CAT



Profilo magnete per 1 anta
Cod. PM 134



Profilo magnete per 2 ante
Cod. PM 72



Biadesivo per guida da 25 x 50 MT
Cod. bia 2550

Viteria



Viti TS 2,9 x 19 **pz 4** per il fissaggio testata superiore e testata inferiore
pz 2 fissaggio scivolo inferiore e scivolo superiore



Viti TS 2,9 x 9,5 **pz 4** per fissaggio guida carrello scivolo inferiore
pz 3 per fissaggio ingranaggi superiori + boccola inferiore
barra maniglia



Grani m 5 x 6 senza punta **pz 4** per fissaggio supporti ingranaggi + ferma guida



Grani m5 x 6 a punta **pz 4** per fissaggio snodo + cremagliera



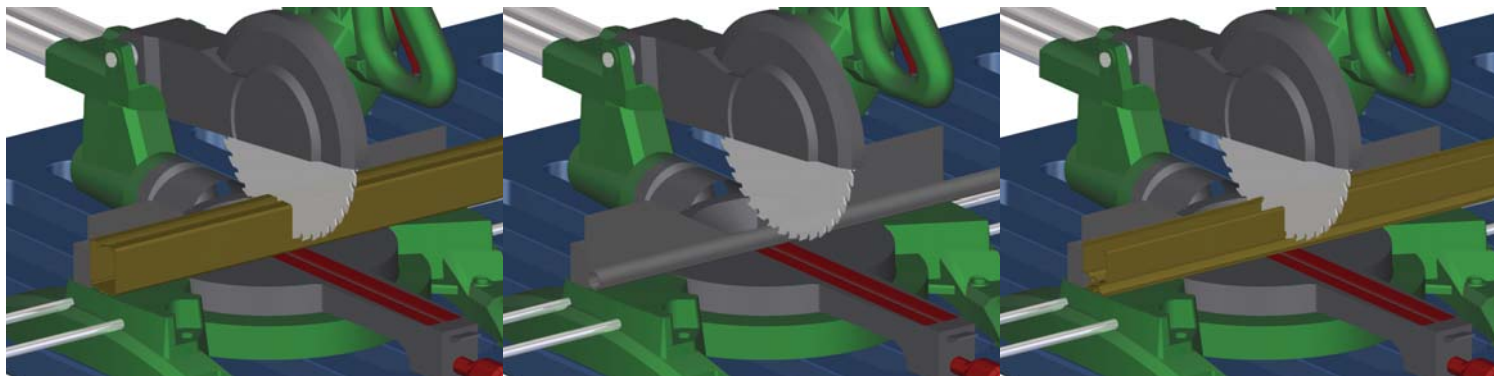
Grani m 5 x 10 a punta **pz 6** per agganci cassonetto -



Viti TC 3,5 x 9,5 **pz 1** per il fissaggio aggancio carrello alla catena

Istruzioni

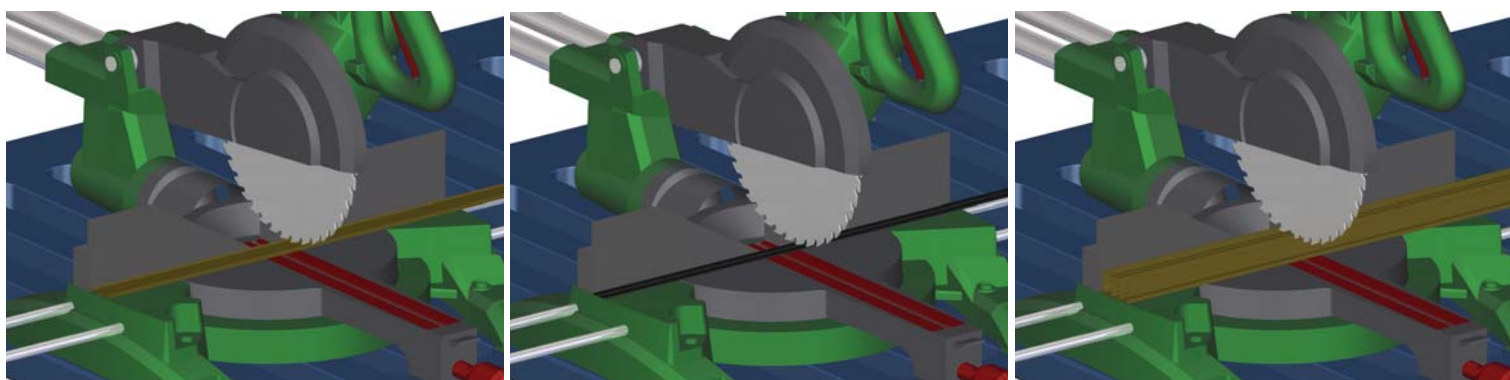
Taglio profili:



Taglio cassonetto:
Misura zanzariera - mm 24

Taglio tubo:
Misura zanzariera - mm 69

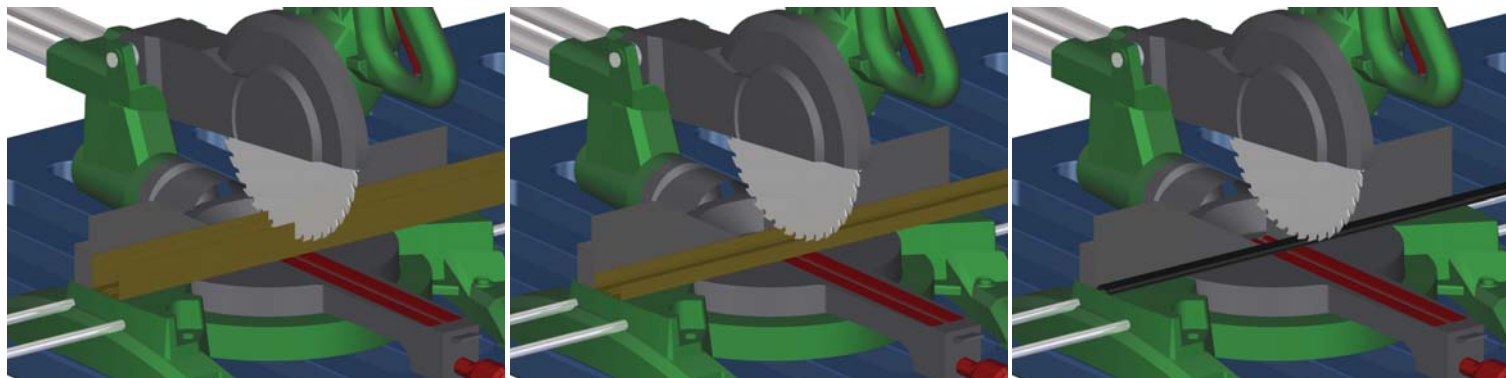
Taglio maniglia:
Misura zanzariera - mm 88



Taglio scattino maniglia:
Misura zanzariera - mm 89

Taglio guida inferiore :
Misura zanzariera - mm 16
Doppia: misura zanzariera - mm 70
diviso 2 poi
Prima anta con catenaccioli
- mm 24
seconda anta senza catenaccioli
+ mm 24
Singola accoppiata:
- mm 83 diviso 2

Taglio guida superiore 1 anta:
Misura zanzariera - mm 156
Taglio guida superiore 2 ante:
Misura zanzariera - mm 296
diviso 2



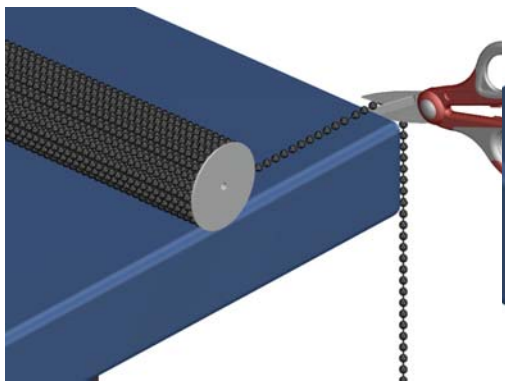
Taglio compensatore superiore:
Misura zanzariera - mm 4

Taglio riscontro:
Misura zanzariera - mm 40

Taglio profilo per scattino:
Misura zanzariera - mm 92

Taglio rete:
misura zanzariera meno - mm 30

Assemblaggio:



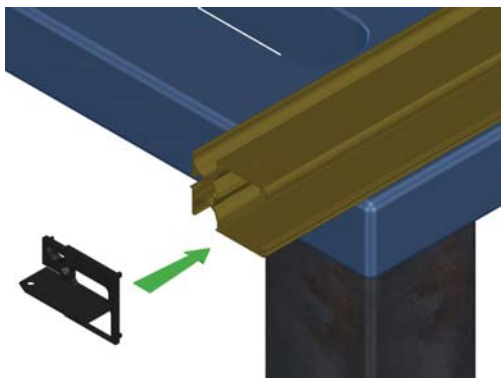
Taglio catena
misura barra maniglia - mm 40
moltiplicare x 2



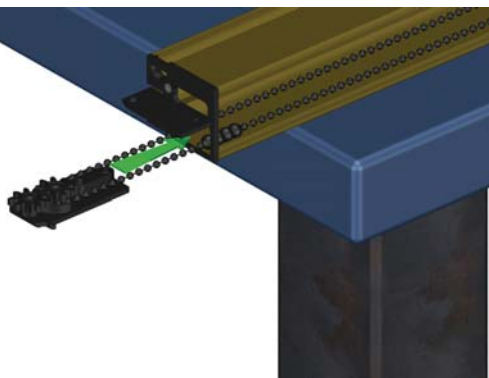
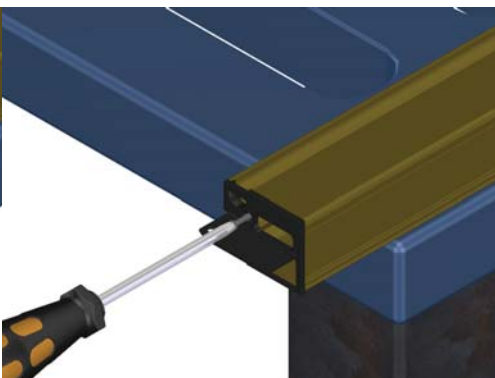
Inserire la catena nel rocchetto
superiore



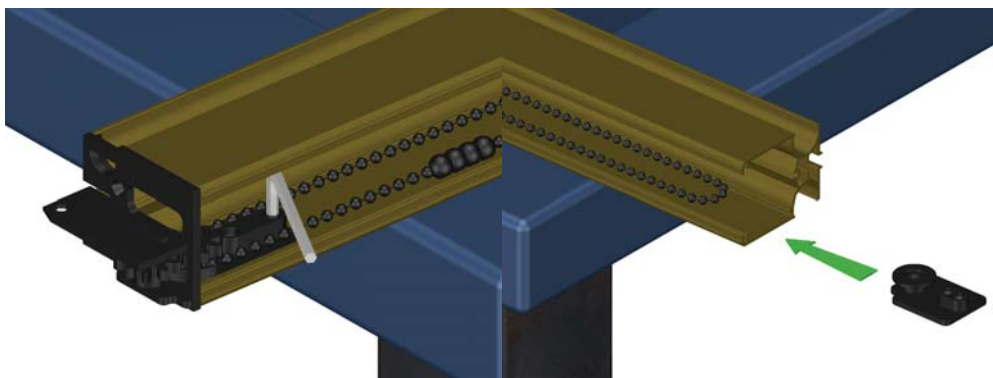
unire la catena con la giunzione



Posizionare lo scivolo superiore alla barra maniglia e fissarlo
tramite le viti 2,9 x 19

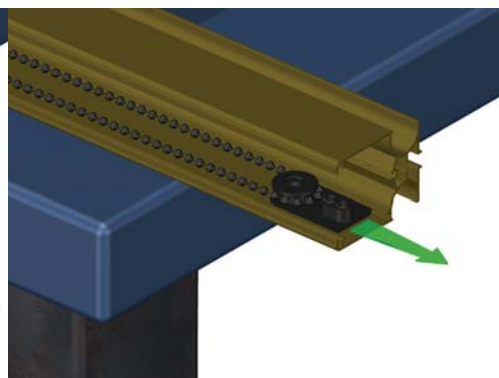


inserire la catena con il gruppo
pignone rocchetto nella barra maniglia
la parte della giunzione catena
va verso l'esterno

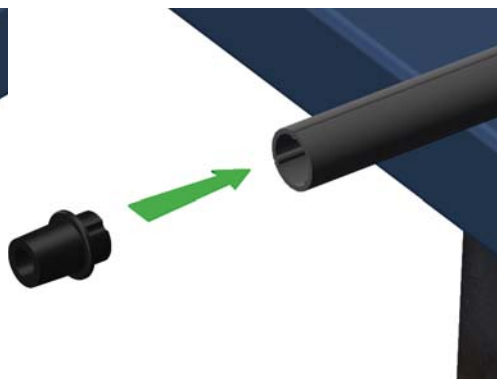
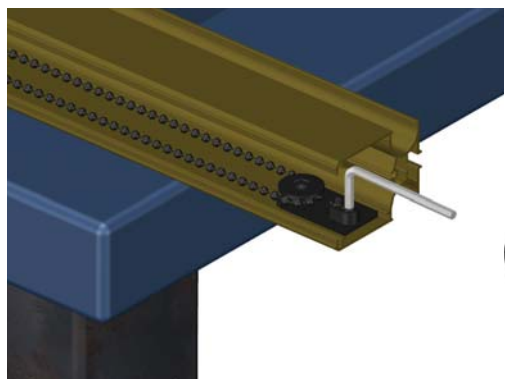


Posizionarlo a fine corsa
e fissare tramite n. 2
grani m 5x6

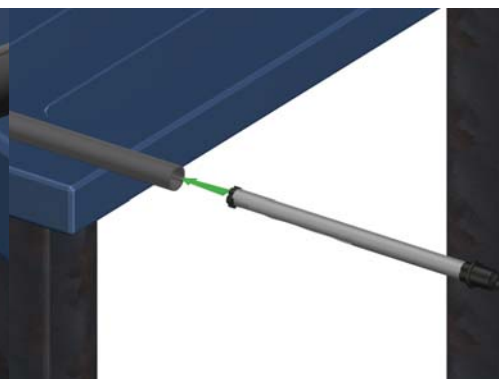
inserire il supporto con la boccia
inferiore, passare la catena intorno
alla boccia



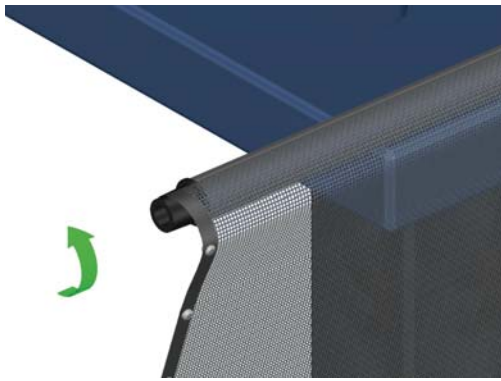
mettere in tiro la catena e
fissare tramite n. 2 grani m5x6



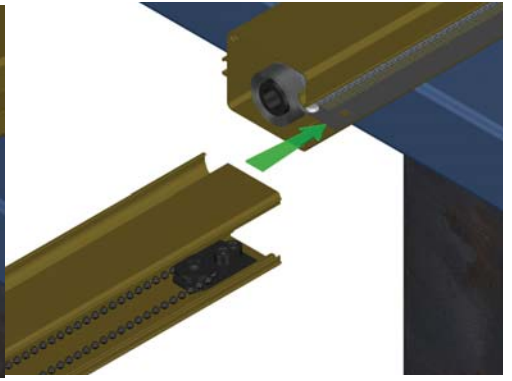
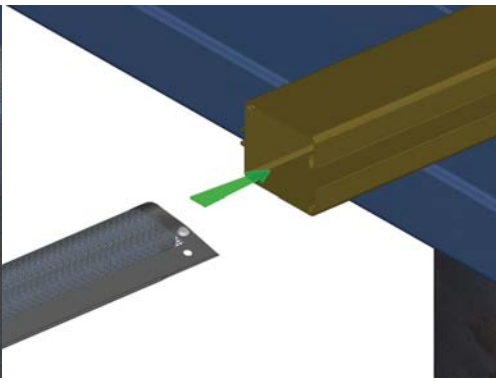
Inserire la boccia al tubo



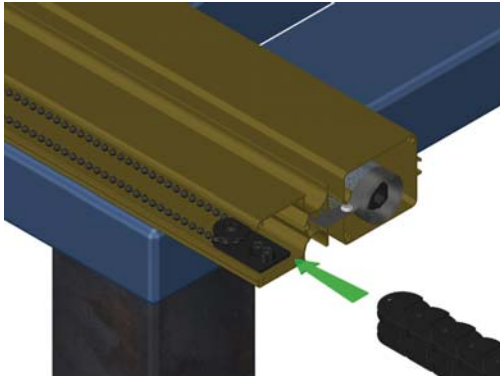
Inserire la molla al tubo



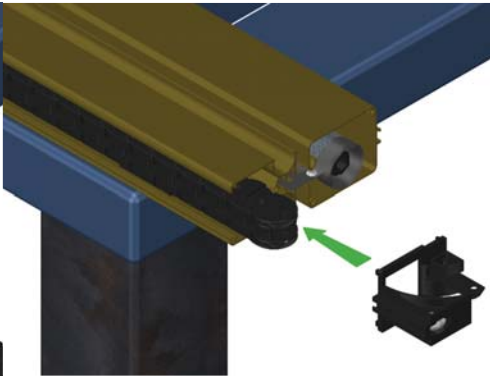
Posizionare la rete al tubo, raccogliere la rete al tubo e inserire nell'cassonetto



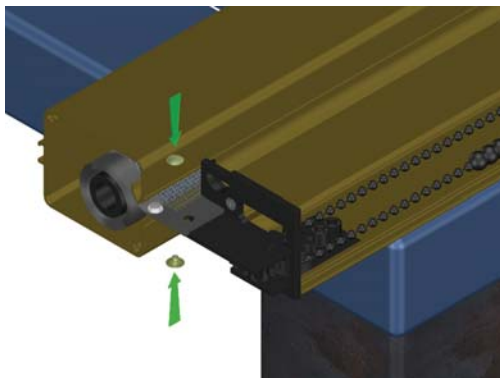
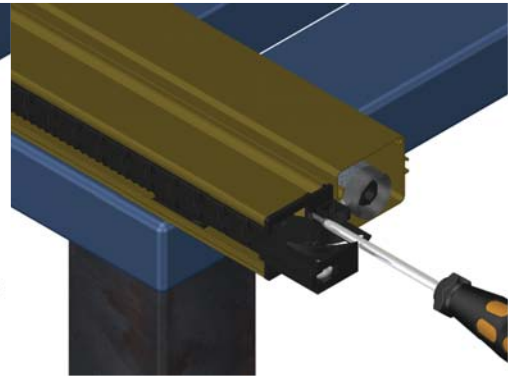
Inserire la barra maniglia al tubo rete



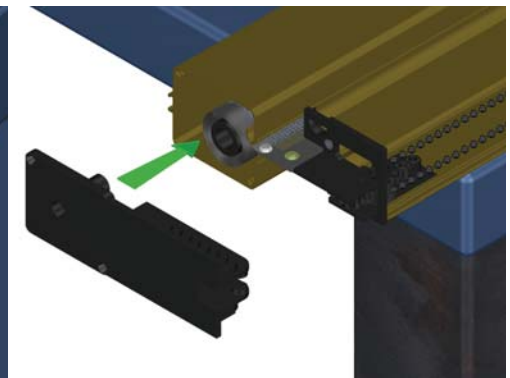
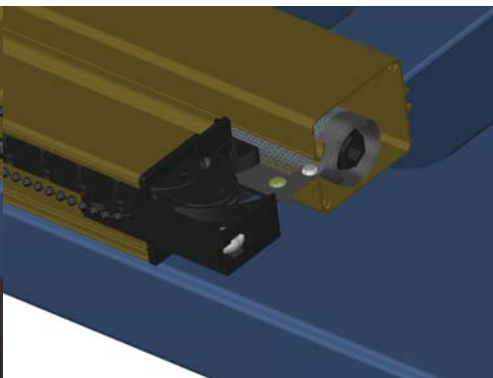
inserire il carrello all'interno della barra maniglia



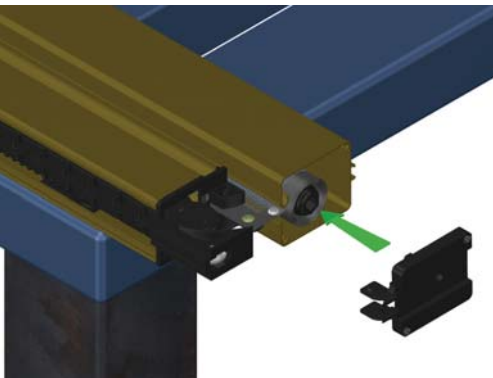
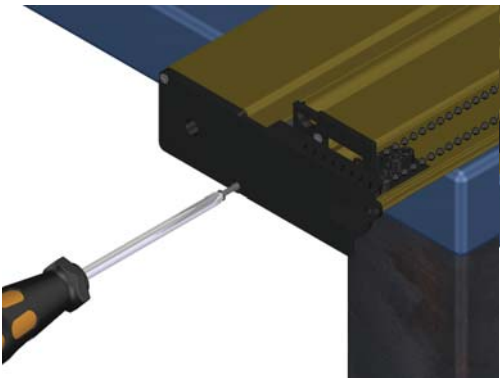
Posizionare lo scivolo inferiore e fissarlo tramite le viti 2,9 x 19



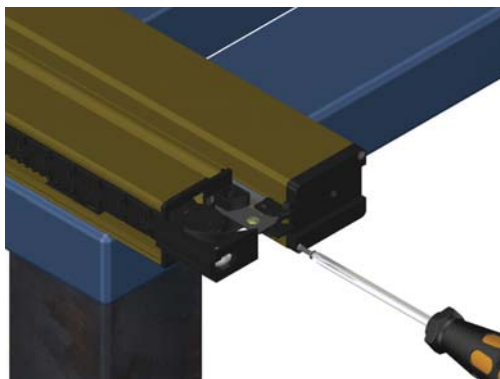
Praticare dei fori sulla fettuccia per rivettare la fettuccia agli scivoli superiore e inferiore



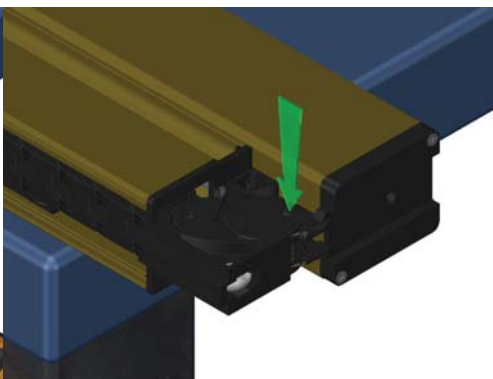
Posizionare la testata superiore e fissarla tramite le viti 2,9 x 19



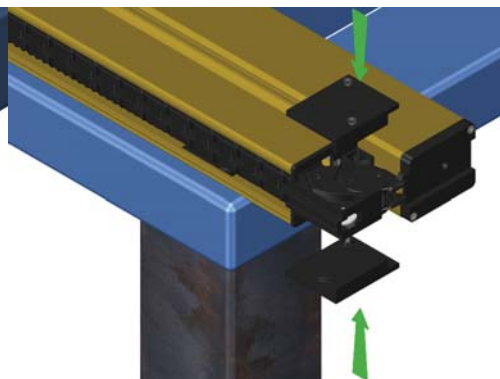
Posizionare la testata inferiore all'interno della molla e procedere alla carica



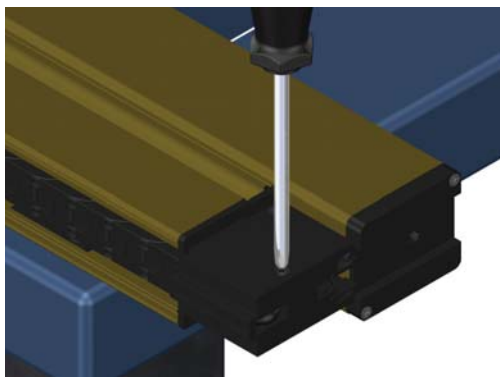
Fissare la testata inferiore tramite le viti 2,9x19



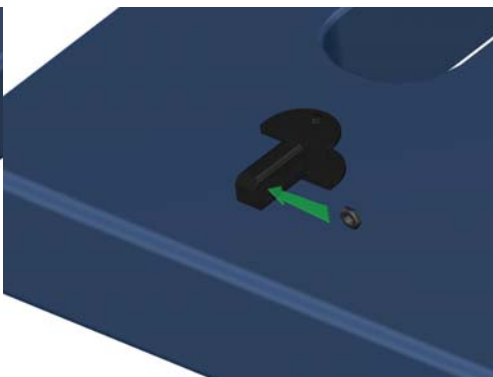
Agganciare il carrello alla testata



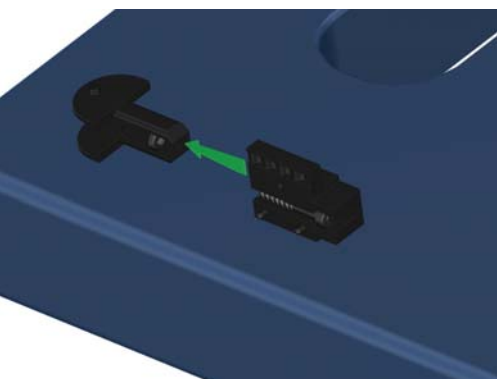
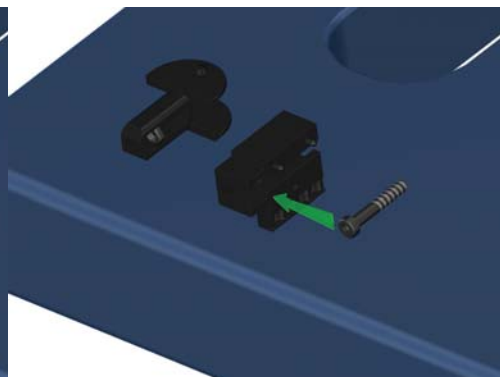
Applicare le chiusure dello scivolo inferiore e fissarle tramite le viti 2,9 x 9,5



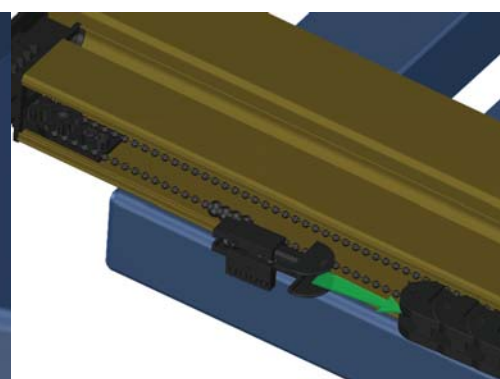
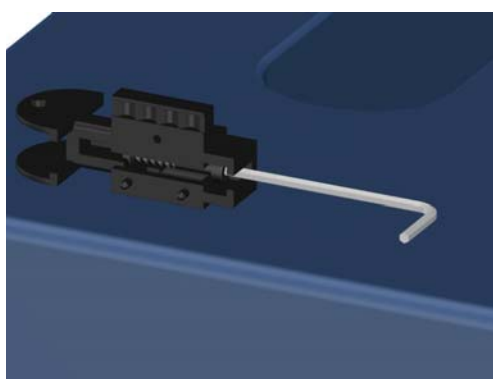
Inserire il dado m 4 nell'aggancio del carrello



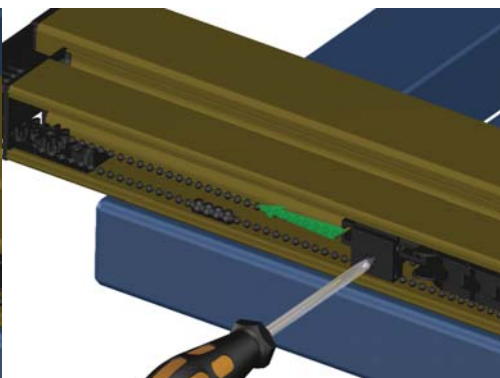
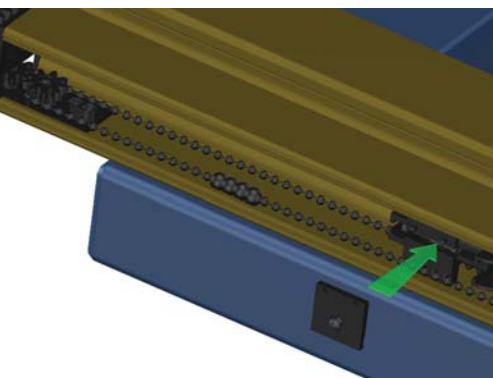
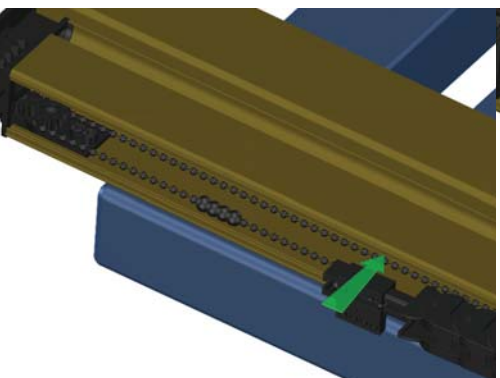
inserire il bullone m4 x 25 nell'aggancio della catena



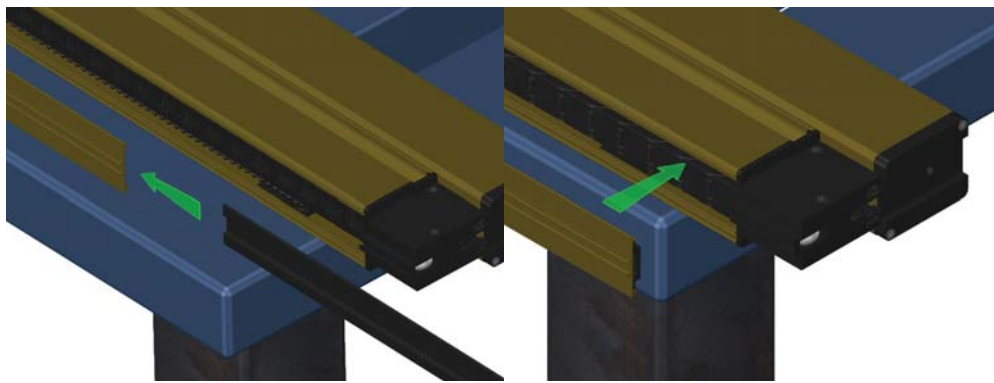
Accoppiare i due componenti e puntare il bullone al dado in modo e i due componenti sia uniti



Agganciare il sistema al carrello

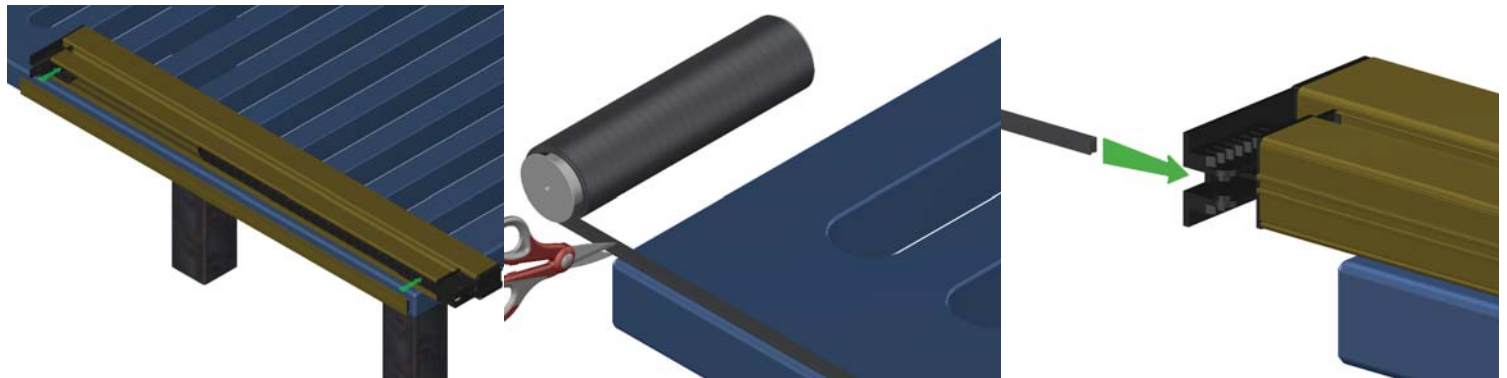


Agganciare il sistema alla catena fissandolo tramite le viti 3,5 x 13



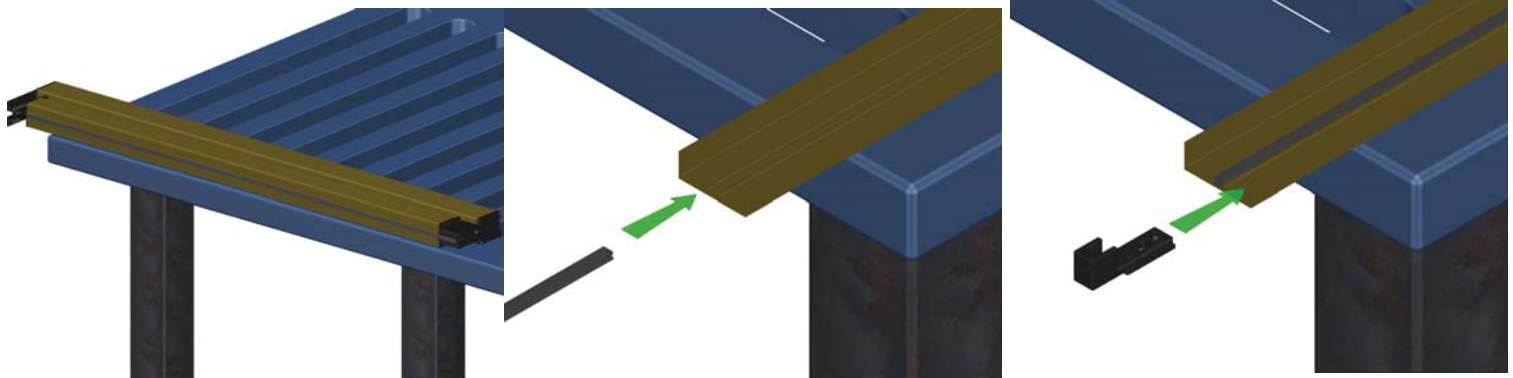
Inserire il profilo nello scattino

Posizionare lo scattino alla barra maniglia esercitare una pressione finche si accoppia



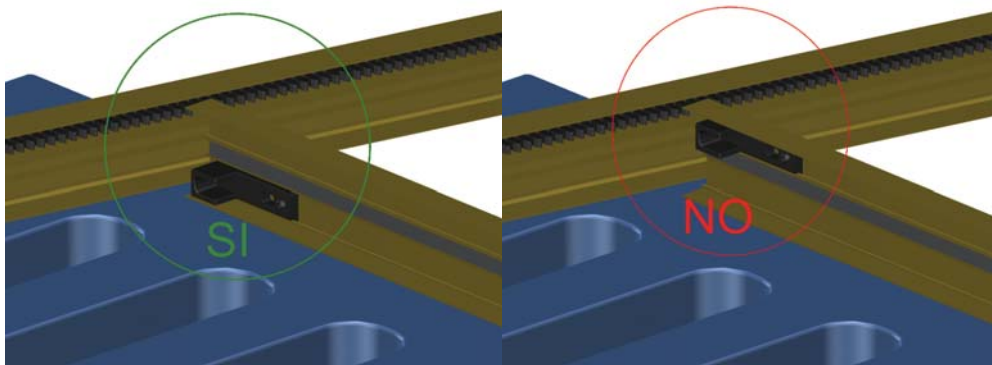
Taglio magnete:
Misura barra maniglia + mm 43
Profilo riscontro uguale

Inserire il profilo magnetico alla barra maniglia

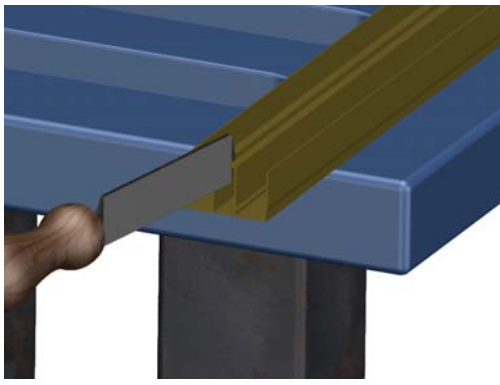


Inserire il profilo magnetico nel riscontro
attenzione che la riga presente sul
magnete sia opposta a quella della
barra maniglia

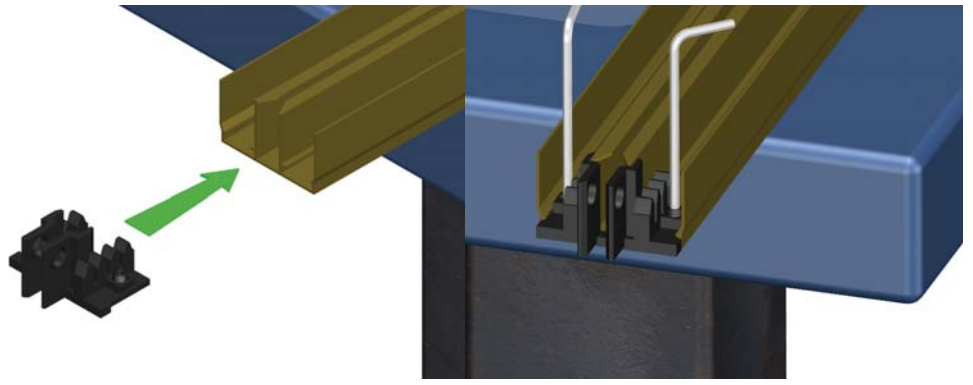
Inserire il ferma guida
al riscontro



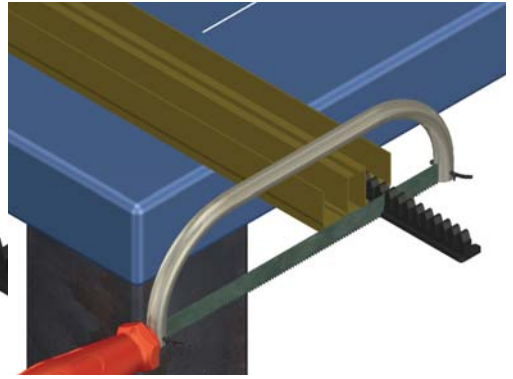
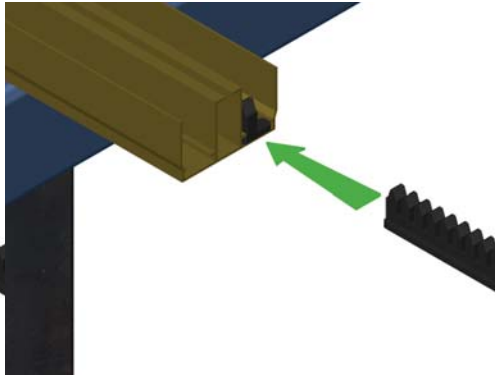
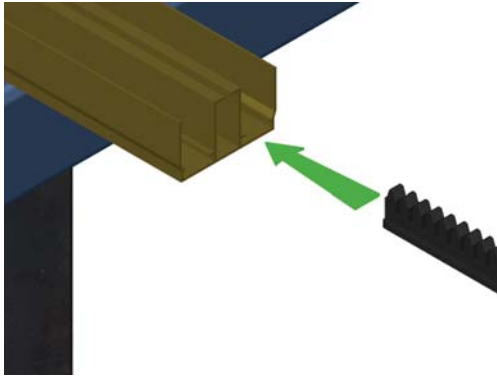
fare attenzione che il ferma guida non si trovi dalla parte della cremagliera



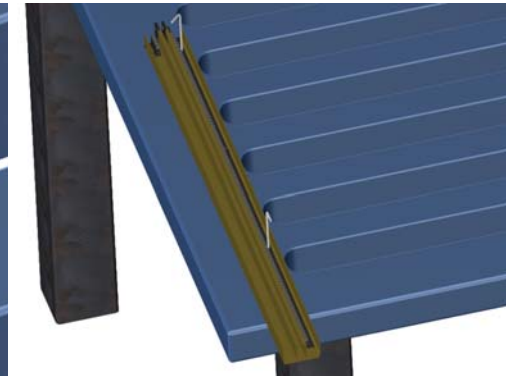
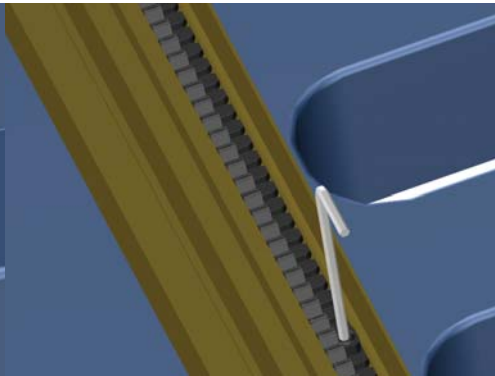
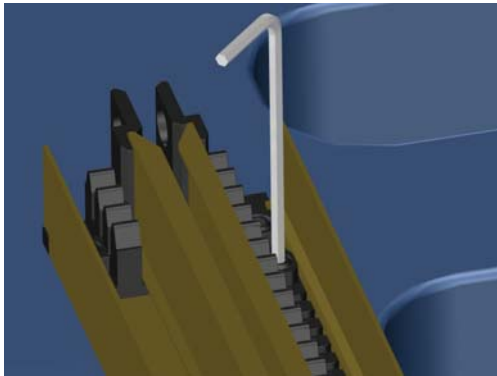
Praticare dello smusso alla guida per evitare la rottura della rete



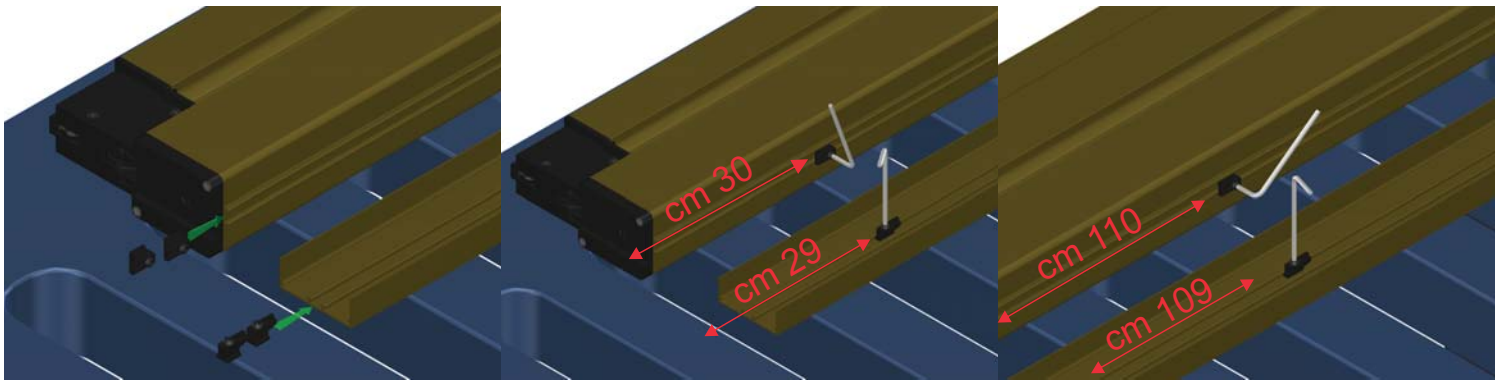
Posizionare lo snodo alla guida e fissarlo tramite i grani m5x6



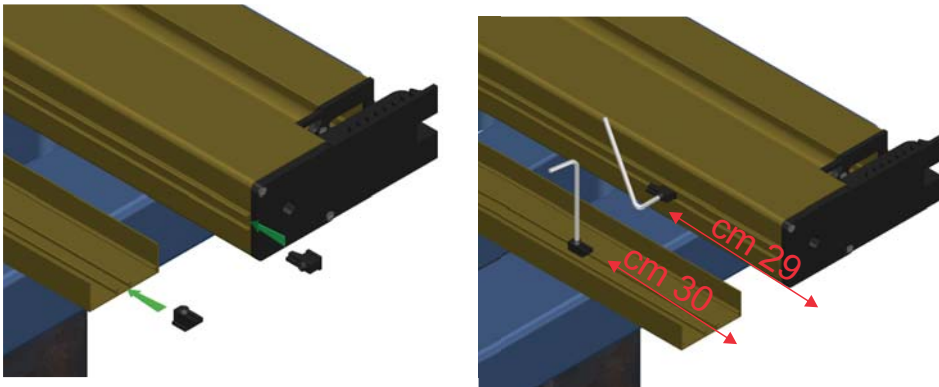
Inserire nelle sede predisposte della guida la cremagliera tagliandone l'eccesso calcolando circa 10 mm in meno in base alla guida



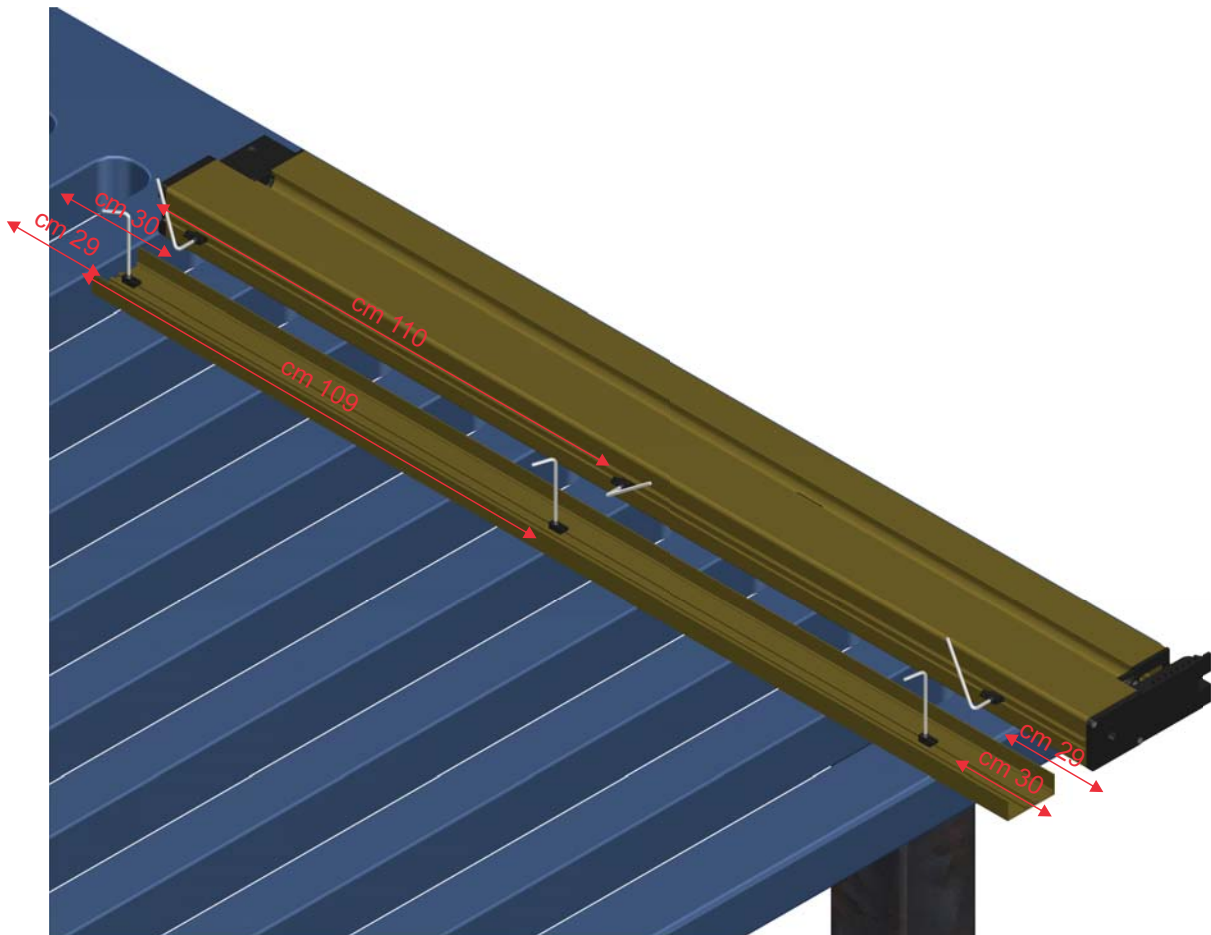
Fissare i pezzi della cremagliera solo al primo pezzo vicino allo snodo e l'ultimo pezzo tramite i grani m5x6



Inserire gli agganci nel cassonetto e nel profilo di riscontro parte inferiore e posizionarli alle misure come da foto (differenza ganci parte inferiore mm 10) fissare con grani M5x10

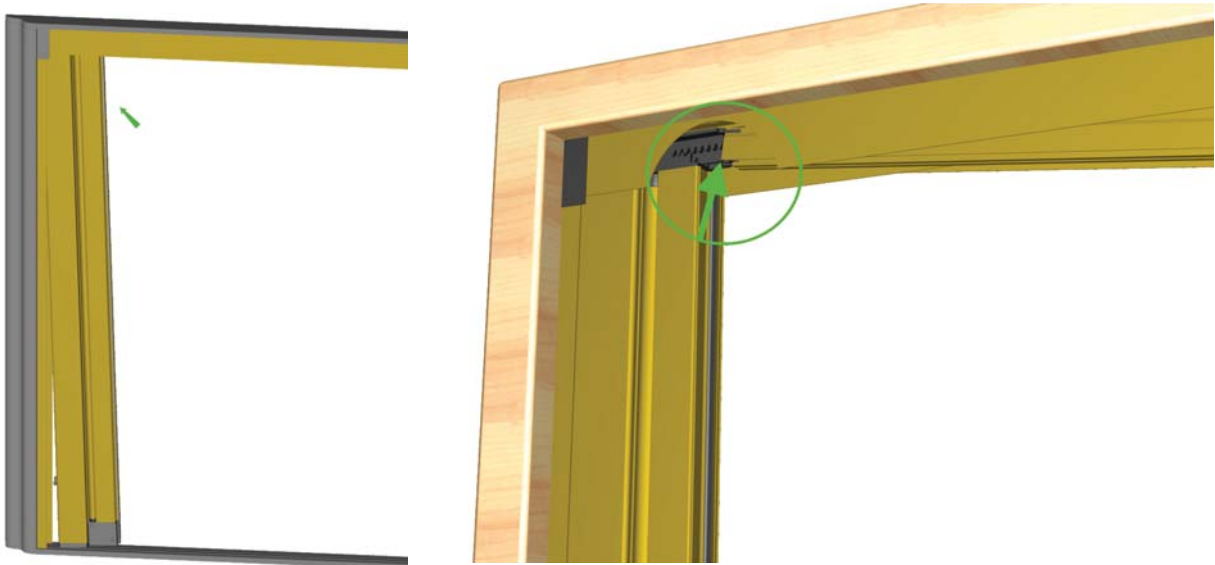


Inserire gli agganci nel cassonetto e nel profilo di riscontro parte superiore e posizionarli alle misure come da foto (differenza ganci parte superiore mm 10)

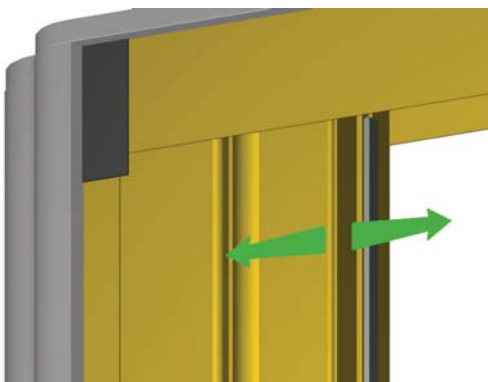


Prima di procedere al confezionamento della zanzariera bisogna fare il collaudo per procedere alla regolazione del carrello.

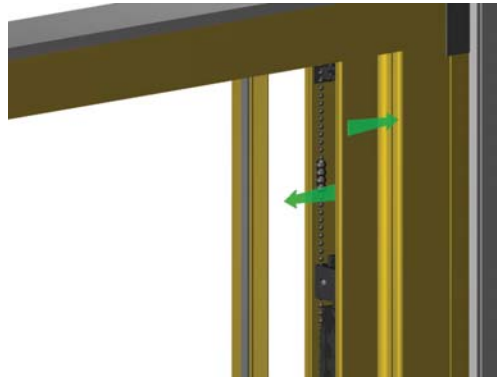
posizionare la zanzariera in un vano predisposto al collaudo e procedere quando segue:



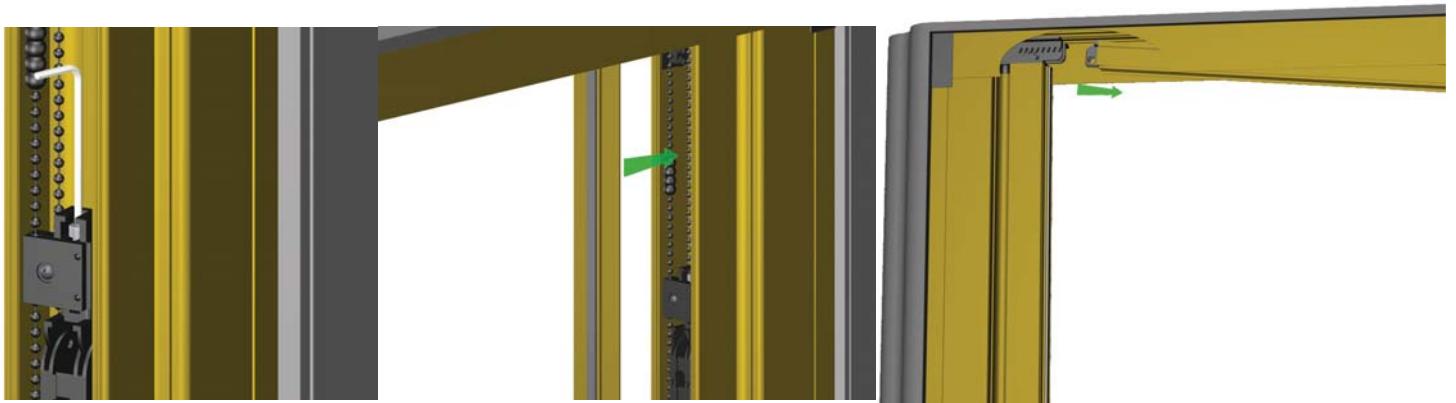
Inserire inclinata la guida superiore nel compensatore e spingere verso il cassonetto per fare agganciare la guida alla testata, portarla allineandola dentro il compensatore



Aprire e chiudere la schermatura per 2 volte



In posizione di riposo togliere la copertura della barra maniglia

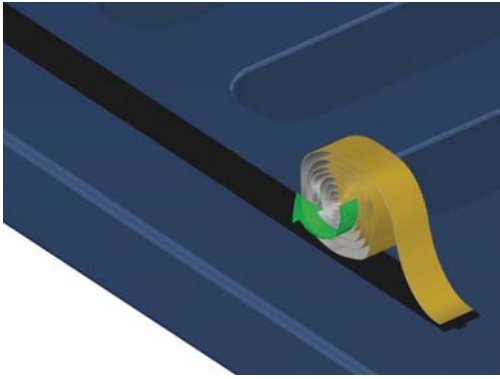


Agire sulla vite per mettere in tiro il carrello

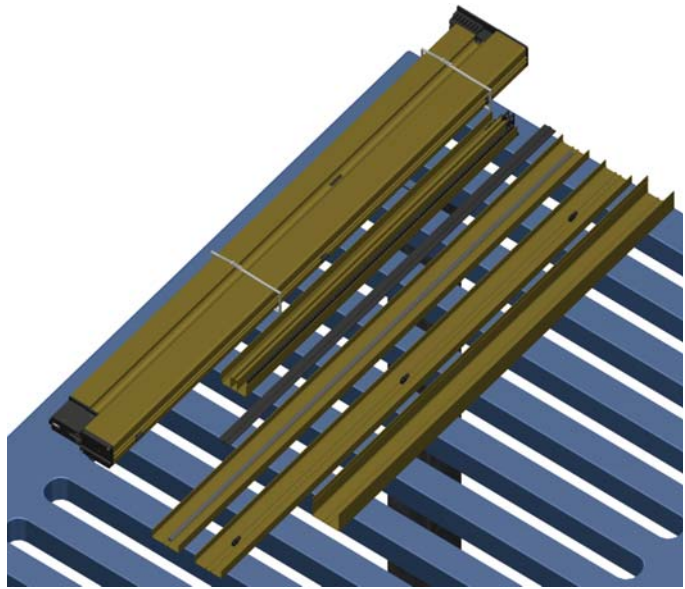
Chiudere la barra maniglia con la copertura

Sganciare la guida dalla testata abbassandola ruotando leggermente

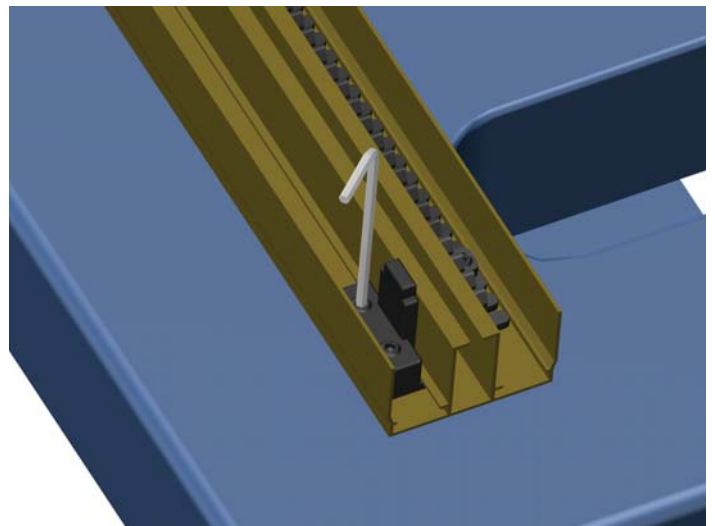
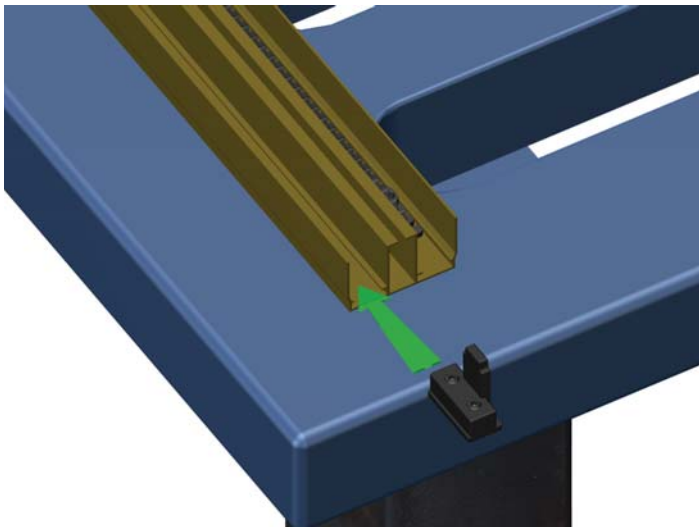
OK a questo punto la zanzariera può' essere confezionata



Applicare il biadesivo alla guida inferiore

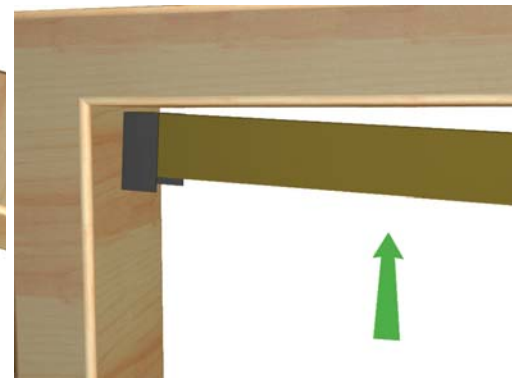
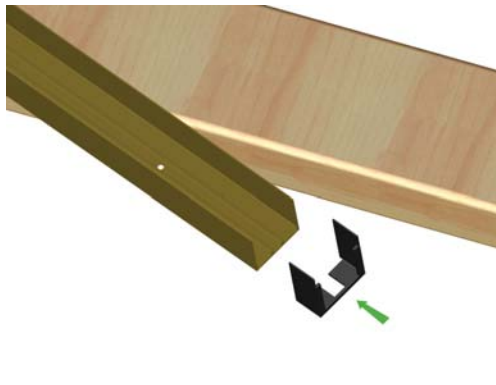
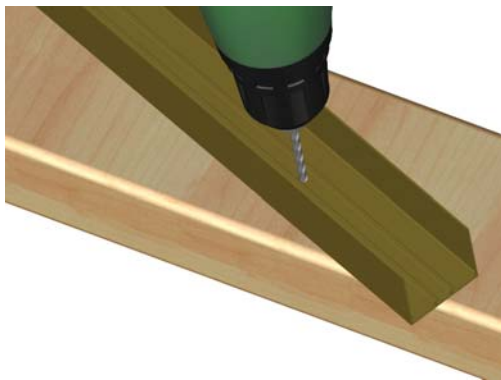
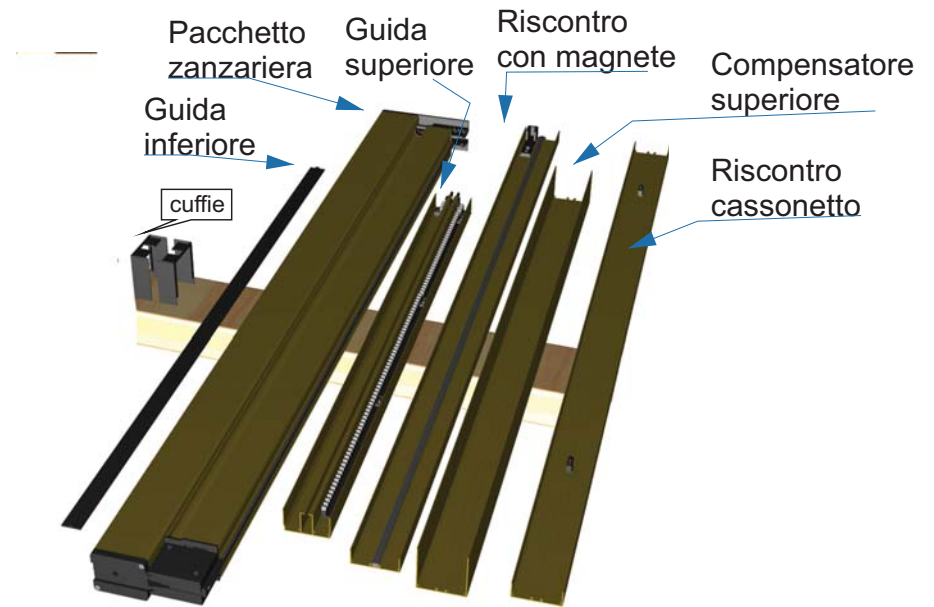


Doppia

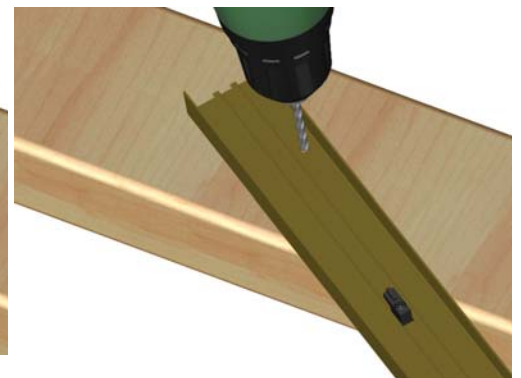
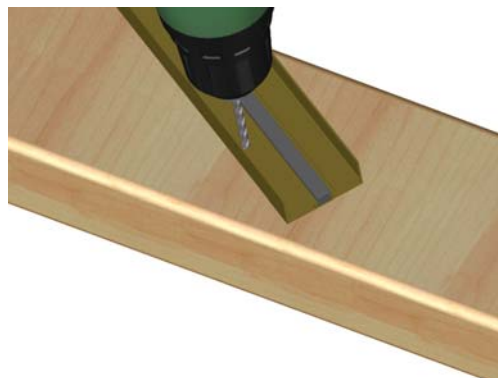
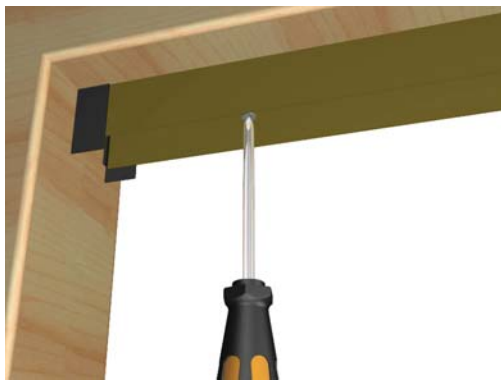


Inserire nella sede della guida la giunzione all'opposto della cremagliera e bloccarla leggermente in modo che nel trasporto non possa uscire dalla sede tramite i grani m5x10. Fare la stessa operazione per l'altra guida.

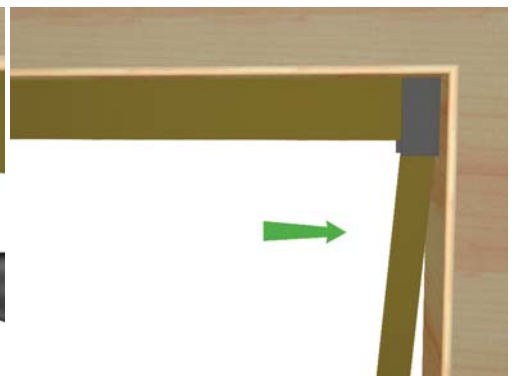
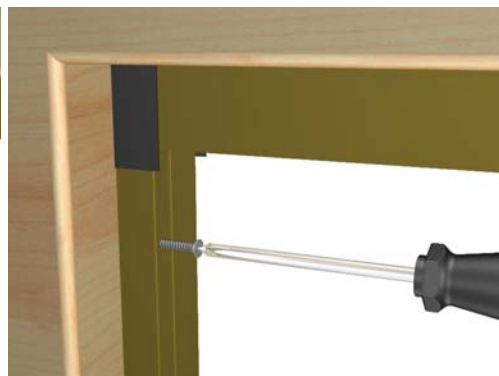
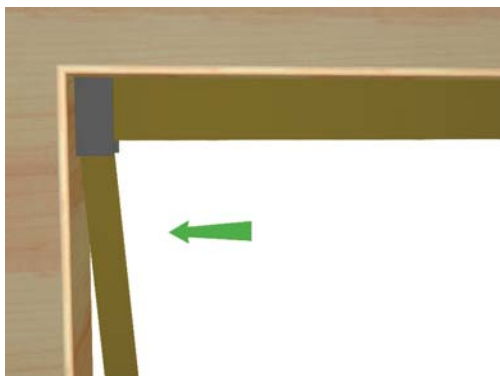
INSTALLAZIONE



Praticare dei fori per il fissaggio al compensatore, inserire le cuffie di compensazioni e fissarlo al vano superiore



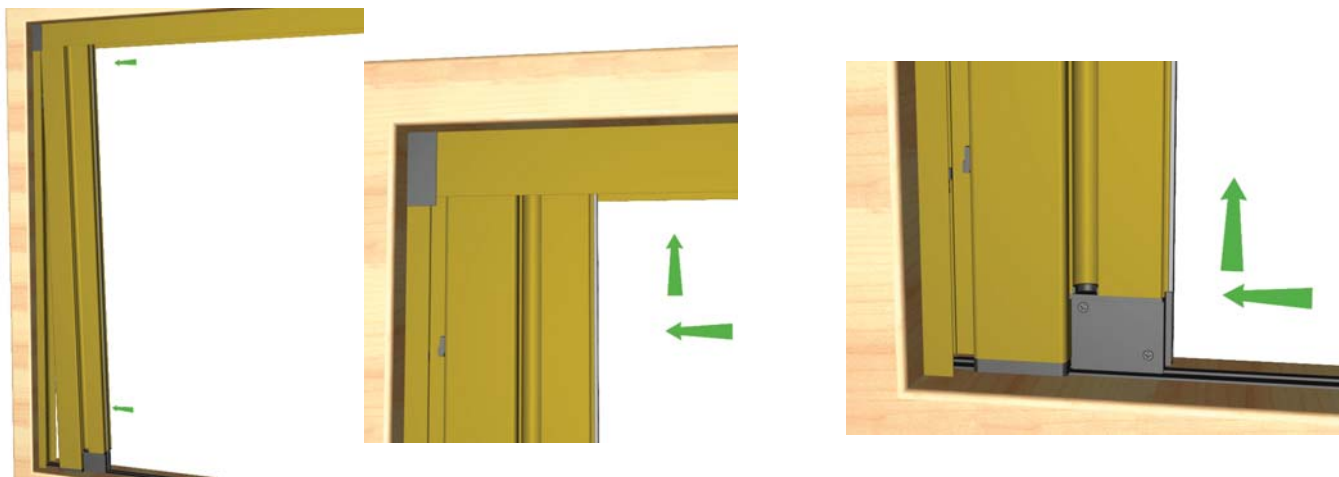
Praticare dei fori per il fissaggio ai profili di riscontro



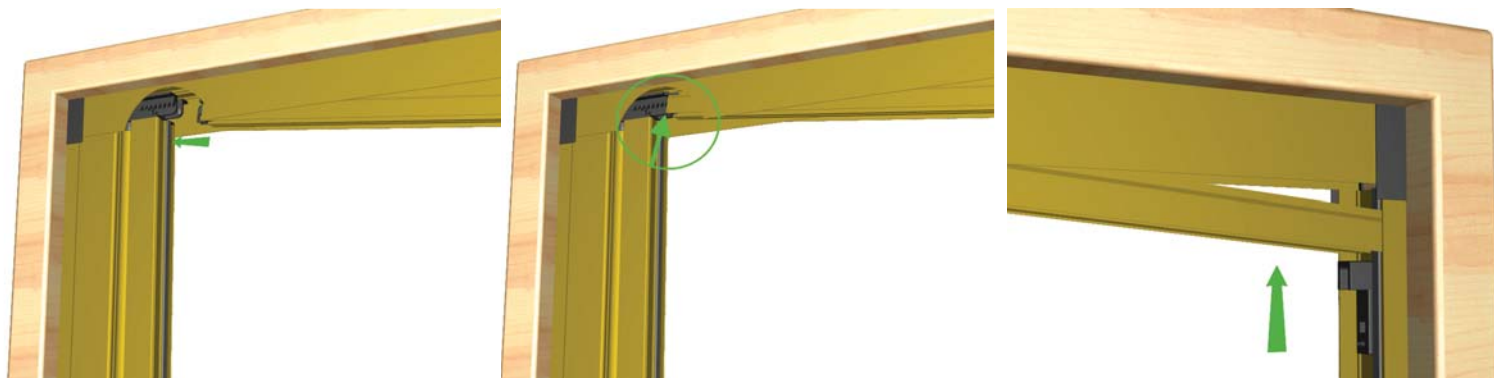
Inserire in diagonale i profili di riscontro tra le alette delle cuffie facendo attenzione nella fase di fissaggio che restano in linea con il profilo compensatore



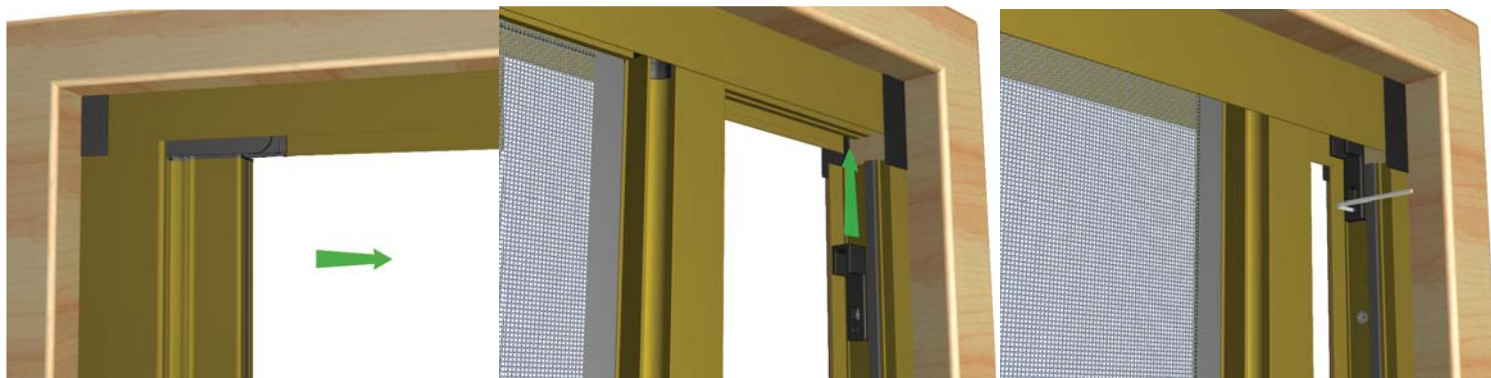
Togliere la protezione del biadesivo e fissare la guida al centro dei compensatori



inserire il pacchetto zanzariera inclinata nel telaio -alzare il pacchetto e spingerlo verso il riscontro poi verso il basso in modo da far accoppiare gli agganci



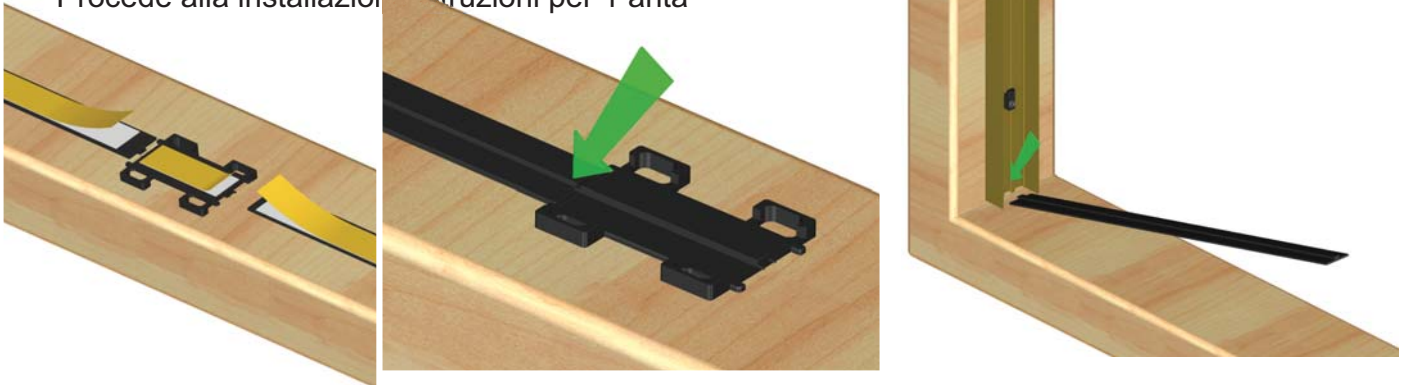
Inserire in diagonale la guida superiore nel compensatore e spingere verso il cassonetto fino alla gancio con la testata e portarla all'interno del compensatore allineandola .



Portare in avanti la barra maniglia in modo che la guida resta in posizione.
 (NB se all'apertura della barra maniglia si dovesse impuntare basta abbassare leggermente la guida dalla parte del cassonetto)
 posizionare il blocco guida e fissarlo tramite il grano m5x6

INSTALLAZIONE 2 ANTE:

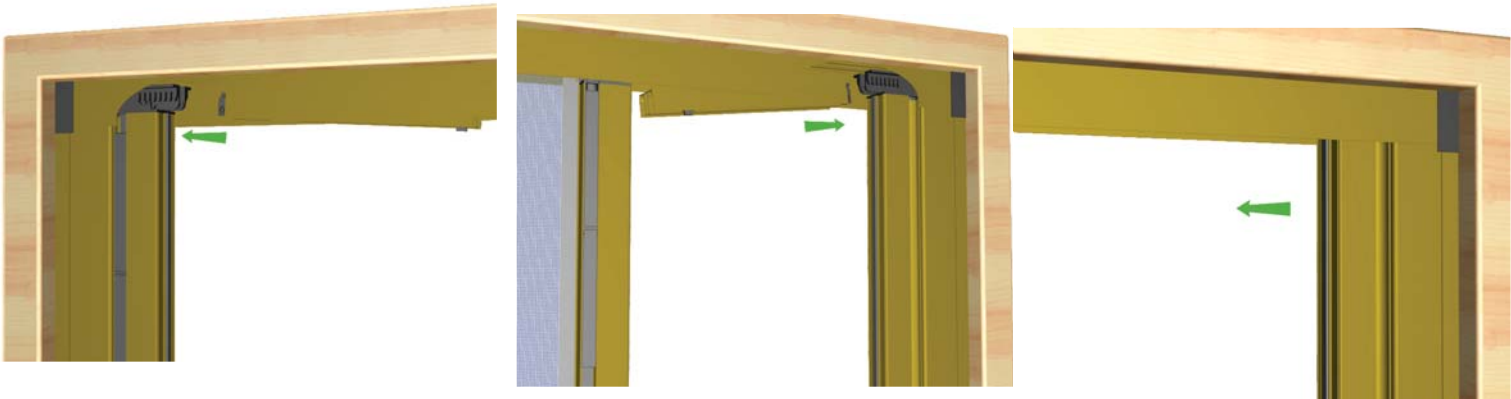
Procede alla installazione istruzioni per 1 anta



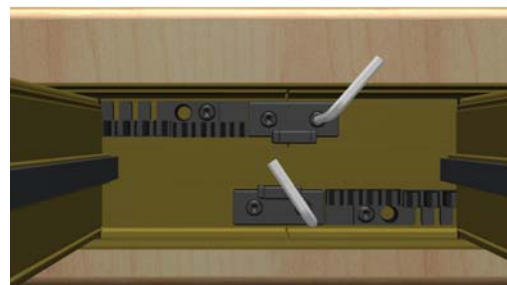
Togliere le protezioni del biadesivo dalla guida inferiore e dalla piattina ferma anta, inserire la piattina a una guida e posizionarla al centro del riscontro e portarla a contatto con il vano.



Inserire l'altra guida alla piattina e portarla a contatto con in vano posizionandola sempre al centro del riscontro



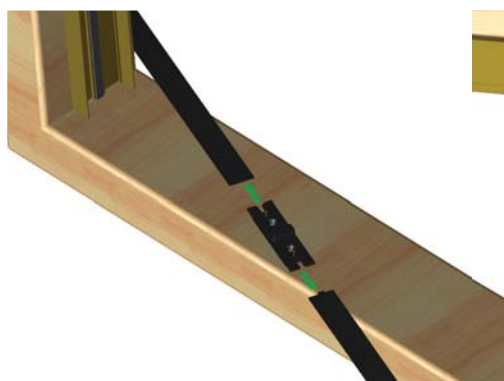
Inserire le guide in diagonale nel compensatore e spingere verso il cassonetto fino alla gancio con la testata portare le maniglie in avanti per allinearle poi spostare i giunti al centro delle guide per congiungerle, fissarli tramite i grani m 5 x 10, poi posizionare il ferma anta e fissarlo con il grano m5x10.



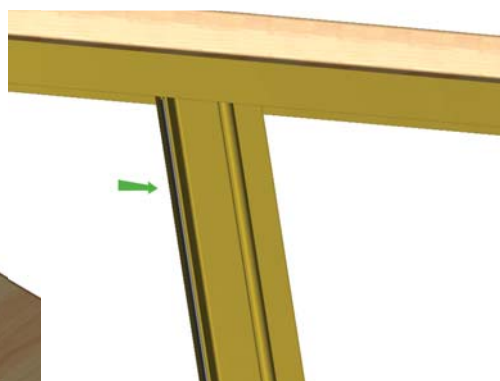
Eventuale regolazione dei fili agire allentando i grani e spostando i tiranti.

INSTALLAZIONE singole accoppiate

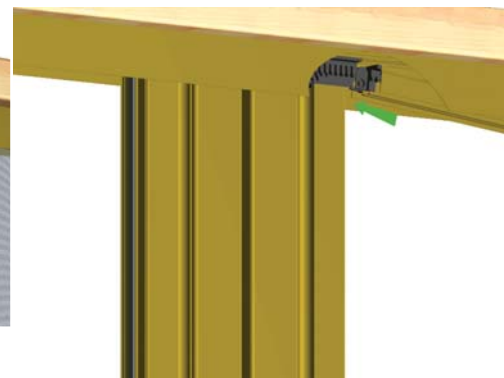
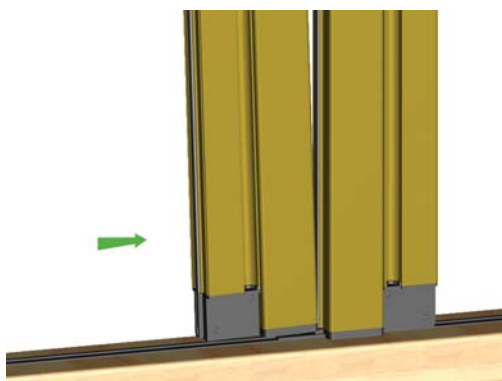
Procede alla installazione del telaio come istruzioni per 1 anta



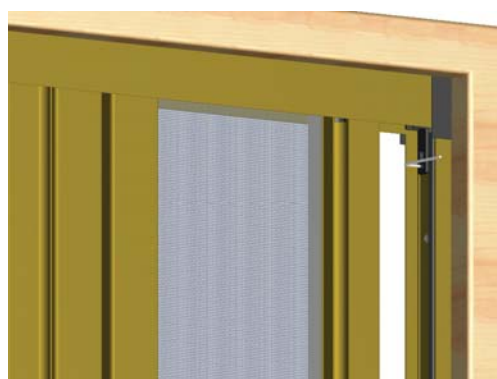
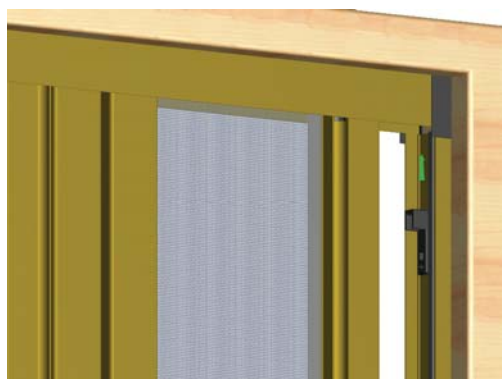
Unire le due guide con la giunzione fermo cassettoni



Inserire il pacchetto inclinato nel compensatore e portarlo a contatto con la giunzione, stessa operazione per l'altro pacchetto



Inserire in diagonale le guida superiore nel compensatore e spingere verso il cassettoni fino alla gancio con la testata e portarle all'interno del compensatore allineandole .



Aprire la schermatura e posizionare il ferma guida e fissarlo tramite il grano m5x6



Sistemi



SISTEMI PER ZANZARIERE